

Biashara ya Utumwa Mashariki mwa Congo na Athari zake katika Lugha ya Kiswahili

Kalunga Mwela-UBI Marcel¹ na Kilongozi SI Umba Jean²

Ikisiri

Kama ilivyo kwa viumbe vilivyo hai, lugha inapitia kwenye nyakati tatu muhimu: kuzaliwa, kukua na kufa. Kila wakati unatokana na sababu zake ambazo, mara nyingi, hazihusiki moja kwa moja na lugha yenyewe. Baadhi ya sababu hizi zinaambatana na mazingira ya eneo ambamo lugha inatumiwa: historia, uchumi, teknolojia, saikolojia, mawasiliano na lugha za maeneo mapya. Kuwapo kwa biashara ya watumwa kati ya Afrika Mashariki na Afrika ya Kati ni mojawapo ya njia zilizochangia kuingiza Kiswahili kwenye mikoa ya Mashariki mwa Congo. Wakaaji wa mikoa hii huzungumza kwa kiwango kikubwa sana lugha za Kibantu. Hali hii inaeleza urahisi wa maingiliano ya Kiswahili, kwa upande mmoja, na lugha za maeneno haya, kwa upande mwingine. Lengo la makala hii siyo kuelezea historia ya biashara ya watumwa katika maeneo yaliyotajwa hapo juu, bali ni kuonesha ni kwa namna gani lugha ya Kiswahili iliathirika kutokana na kuingizwa kwake nchini Congo. Kwa hiyo, makala inatilia mkazo wa pekee katika kutoa baadhi ya athari katika fonolojia, mofolojia, leksikolojia na semantiki ikilinganisha lahaja mbili hizi za Kiswahili: Kiswahili cha Afrika Mashariki na kile cha nchi ya Congo.

1.0 Utangulizi

Nchi ya Jamuhuri ya Kidemokrasia ya Congo ina ukubwa wa kilomita za mraba 2,345,000. Kwa sehemu kubwa, nchi hii inapakana na Jamuhuri ya Muungano wa Tanzania na kwa sehemu ndogo na nchi ya Burundi. Ziwa Tanganyika linatenganisha nchi hizi mbili na Congo.³ Nchi hii inaweza kugawanywa katika maeneo manne kulingana na matumizi ya lugha zake za kitaifa: *Lingala*, *Kikongo*, *Chiluba* na *Kiswahili*. Lingala na Kikongo hutumiwa katika maeneo ya Kaskazini na Magharibi ilhali Chiluba huzungumzwa katika sehemu za kati ya nchi. Kiswahili

¹ Profesa, Idara ya Lugha na Fasihi, Chuo Kikuu cha Lubumbashi, Jamhuri ya Kidemokrasia ya Kongo. Barua pepe: marcellusmwela@gmail.com

² Profesa Mshiriki, Idara ya Lugha na Fasihi, Chuo Kikuu cha Lubumbashi, Jamhuri ya Kidemokrasia ya Kongo. Barua pepe: kilongozigloire@gmail.com

³ Kuhusu otografia ya jina la nchi, inatakiwa kuandikwa Congo kwa kumaanisha nchi na Kongo kwa kumaanisha mojawapo wa falme za kale, na pia mkoa mmoja nchini humu. Kwa sababu hii, katika makala hii tutatumia neno Congo.

hutawala hasa katika mikoa ya mashariki ya nchi ambayo ni Katanga, Maniema, Kivu ya Kusini, Kivu ya Kaskazini na Province Orientale.⁴ Ukubwa wa kila mkoa ni kilomita za mraba 497,000 kwa Katanga, 132,000 kwa Maniema, 64,851 kwa Kivu ya Kusini, 59,493 kwa Kivu ya Kaskazini na 503,239 kwa Province Orientale. Kwa maneno mengine, maeneo yote kunakozungumzwa Kiswahili yana ukubwa wa zaidi ya nusu ya eneo zima la nchi, ambalo ni kilomita za mraba 1,256,583.

Umuhimu wa matumizi makubwa ya Kiswahili barani Afrika ni ukweli usioweza kukanushwa. Sifa zake hizi zinategemea sababu nyingi zikiwamo zile za kijiografia, kihistoria, kiisimu, kifasihi, kisiasa, kiuchumi na kiutamaduni. Kwa kiwango fulani, sababu hizi zinahusiana. Kwa mfano, kuna uhusiano baina ya sababu za kihistoria na zile za kiisimu; sababu za kiuchumi na zile za kiisimu, na kadhalika. Kijiografia, matumizi ya Kiswahili barani Afrika hupatikana katika nchi za Afrika Mashariki na Afrika ya Kati; na kwa kiwango kidogo, katika nchi kadhaa Kusini mwa bara hili. Kihistoria, Kiswahili ni miongoni mwa lugha chache za Afrika zilizoshughulikiwa na kufunzwa vizuri tangu asili yake hadi leo. Kitabu cha *Histoire de la langue Swahili, de 50 à 1500 après J.-C* (Massamba, 2012), ni miongoni mwa vitabu vinavyoeleza kwa mapana na kwa undani historia ya lugha hii. Msomaji au mtafiti anaweza akaelewa kwa urahisi asili ya baadhi ya maneno ya kigeni yanayotumiwa katika Kiswahili anaposoma, kwa mfano, *Astandard Swahili-English Dictionary, Kamusi ya Kiswahili-Kiingereza* na *Kamusi ya Kiswahili Sanifu*. Vilevile, ni rahisi kueleza ni kwa namna gani Kiswahili kilisafiri kutoka maeneo yake ya awali na kusambaa katika maeneo mbalimbali.

Mbali na kuwapo kwa vitabu vingi na tofauti vya kiisimu, ni vema ieleweke kwamba umuhimu wa Kiswahili sanifu unatokana pia na uwezo wake mkubwa wa kuyakaribisha baadhi ya maneno ya kigeni ambayo yanaipatia lugha hii nguvu ya kueleza mambo na maarifa mengi ya dunia yetu, siyo tu ya kawaida, na hata yale ya kitaaluma. Kuna mambo kadhaa ya kiutamaduni yanayochangia katika kukipatia Kiswahili sanifu umaarufu. Kwa mfano, nyimbo, michezo ya kuigiza, mafundisho ya dini makanisani na misikitini, ufundishaji wa lugha shuleni, katika taasisi tofauti na kwa watu binafsi. Aidha, vyombo vya habari vya kimataifa kama vile redio, televisheni na magazeti pamoja na taasisi mbalimbali, vikiwamo vyo vikuu, huchangia kwa kiasi kikubwa katika kusambaza na kuimarisha Kiswahili sanifu ulimwenguni. Hali hii ni tofauti kwa Kiswahili cha Congo ambacho siyo tu kina lahaja tele, lakini bado hakijasanifishwa na kuchapishwa katika vitabu vingi. Kisiasa, tunajua kwamba baadhi ya nchi za Afrika hutumia Kiswahili kama lugha ya kitaifa. Pia, wanasiasa wengi hupendelea kuwasiliana na raia wa nchi zao katika lugha hii kwa kuwahutubia, kwa mfano, katika vipindi vya kampeni za kugombea uchaguzi. Tangu enzi za kale hadi leo, uchumi unachangia sana katika kusambaa

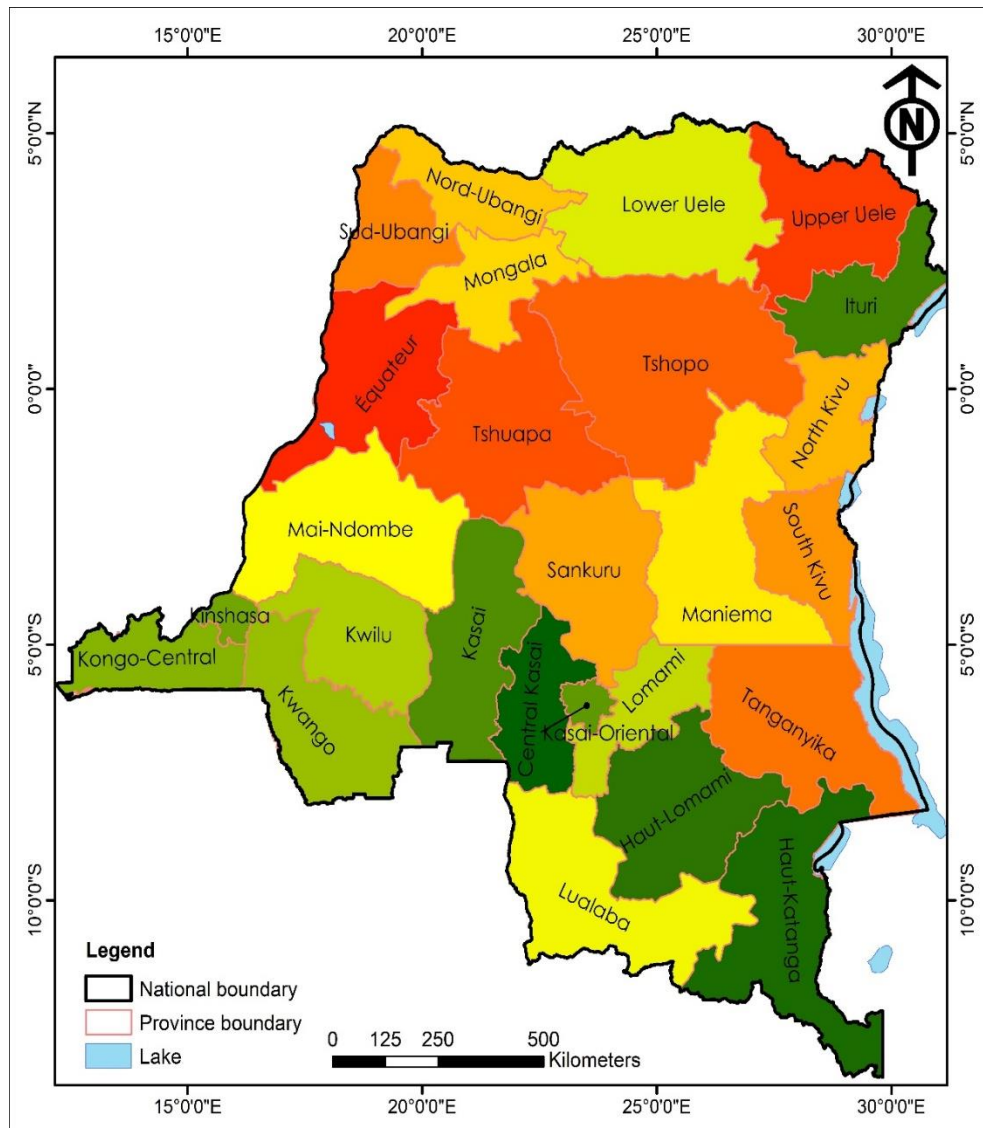
⁴ Kutokana na ukubwa wa maeneo hayo, mikoa ya Katanga na ya Province Orientale, kwa mfano, imegawanywa tena katika mikoa mingine midogo tangu Juni/Julai 2015.

kwa lugha hii. Siku hizi, wafanyabiashara wengi pamoja na wasafiri wa kawaida hutembelea Afrika Mashariki au ya Kati kwa shughuli tofauti. Kwa kiwango kikubwa, watu hao hutumia Kiswahili katika mawasiliano na wenyeji wa maeneo hayo.

Lengo la makala hii ni kulinganisha kwa upande mmoja Kiswahili sanifu na, kwa upande mwingine, matumizi mbalimbali ya Kiswahili nchini Congo. Ni muhimu kusisitiza kuwa athari za Kiswahili hutofautiana kutokana na maeneo wanamoishi watu au kutokana na kile wanachokizungumza. Labda msomaji angelitamani michango ya lugha za Kibantu nchini Congo na athari zake katika Kiswahili zitolewe hapa kwa undani. Vilevile, ajulishwe kama athari hizi zinahusiana na viwango vyote vya lugha. Haikuwezekana kufanya hivyo kwa sababu kinacholengwa katika mada hii ni kuthibitisha kwamba matumizi ya Kiswahili sanifu yameathiri matumizi ya Kiswahili nchini Congo.

Kwa minajili ya uwasilishaji, makala hii inaeleza mambo mawili. Kwanza, inatoa maelezo ya kina kuhusu kukua na kuenea kwa lugha ya Kiswahili Mashariki mwa Congo. Pili, inaeleza athari za utumwa pamoja na sababu nyingine katika maendeleo ya lugha, hususani, katika nyanja kuu nne za lugha: fonolojia, mofolojia, leksikolojia na semantiki. Ikumbukwe kuwa kinacholengwa katika mada hii siyo ulinganishi wa kina baina ya aina hizi mbili za Kiswahili, bali ni kutoa mifano michache inayothibisha kuwapo kwa athari hizo kutokana na kukaribishwa kwa Kiswahili sanifu katika mazingira ya Congo.

Ramani Na. 1: Majimbo Nchini Congo



Chanzo: Imeboreshwa kutoka Google.

1.1 Kukua na Kuenea Kiswahili Mashariki mwa Congo

Kwa kuchunguza historia ya bara hili, tunaweza kuelewa vizuri namna Kiswahili kilivyoenea Mashariki mwa Congo. (taz. Ramani Na. 1). Ni katika karne ya 15-19 ndipo biashara ya watumwa ilipopamba moto Afrika. Baadhi ya wafanyabiashara waliingia barani humu kwa mlango wa magharibi, yaani kwa kupitia bahari ya Atlantiki, na wengine kwa mlango wa mashariki, kwa kupitia bahari ya Hindi.

Ikumbukwe, kwamba kijiografia Congo inapakana na bahari ya Atlantiki, na siyo bahari ya Hindi. Hata hivyo, makala hii inazingatia kundi hili la pili, huku lengo lake likiwa hasa kuonesha mchango wa historia katika kusambaa kwa lugha ya Kiswahili na siyo kutaka kupongeza au kulaani biashara hii ya watumwa.

Ramani ya mwanahistoria maarufu Elikia Mbokolo (taz. Ramani Na. 2) inaonyesha jinsi wafanyabiashara ya watumwa waliotokea Afrika Mashariki na kuyalenga makabila na watu binafsi katika maeneo ya ndani ya bara hili hadi kufika nchini Congo. Nyakati zile safari ndefu na zenye hatari nyingi ziliwafanya wafanyabiashara hawa kuvuka ziwa Tanganyika au kulizunguka upande wa kusini na baadaye kushirikiana na masultani fulani wa Congo, kabla ya kuendelea mbele zaidi hadi kwenye maeneo yaliyosifika kuwa yaliishi makabila ambayo yaliweza kununua au kuwateka watu ili kuwafanya watumwa.

Kabla ya kuendelea na mada hii ya utumwa, ni vema tuangazie kwa ufupi masuala yafuatayo: mosi, si rahisi kuaminika kama Kiswahili cha Afrika Mashariki ni kilekile kilichoingizwa moja kwa moja na wafanyabiashara pamoja na wapagazi wao katika maeneo ya Congo; hakika, katika safari zao wafanyabiashara hao waliweza kukutana na kuwasiliana na makabila ya miji au vijiji tofauti walivyopita. Kwa sababu hiyo, mahusiano na wakaaji wa miji au vijiji hivyo yanastahili kuangaliwa kama mwanzo wa *kuathirika* kwa lugha ya Kiswahili. Mdee, Njogu na Shafi (2021:18) wanafafanua kuwa *kuathiri* ni: kumtia mtu dosari; kumsababishia mtu madhara fulani...” Pia, neno *athari* linafasiliwa kuwa ni: ‘mabadiliko yanayoletwa na mtu au kitu kwa mtu au kitu kingine; kasoro au dosari’. Nalo BAKITA (2015: 44-45) linafasili kuwa *kuathiri* ni: ‘kusababisha madhara kwa mtu au kiumbe; ni kumpa mtu au kitu sifa au tabia nzuri au mbaya’. Neno *athari* linamaanisha: “alama au kutu ambayo hukipata kitu kinapokuwa kwenye mazingira yasiyofaa’. Pia, ni ‘matokeo mazuri au mabaya yampatayo mtu au kitu baada ya kupitia hatua fulani’. Mada yetu itaonesha mabadiliko yaliyoipata lugha ya Kiswahili kutokana na kuingia nchini Congo.

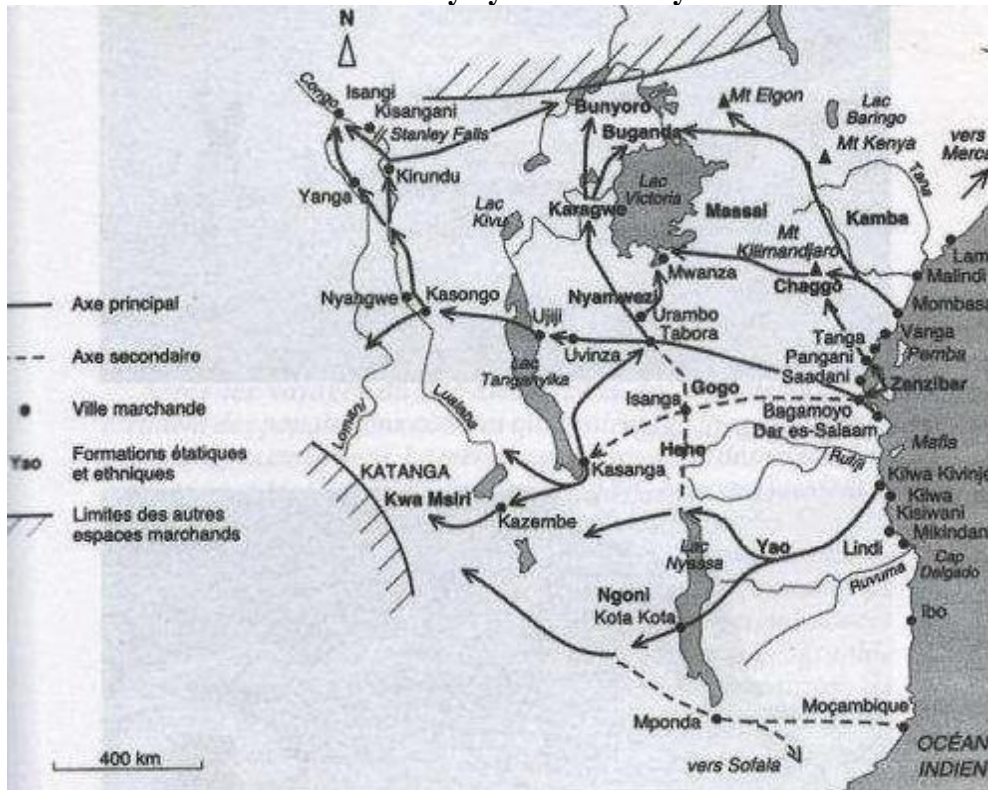
Pili, misafara ya wafanyabiashara hawa ilikabiliana na mazingira ya namna tofautitofauti kama vile uchumi, tamaduni na lugha. Hata hivyo, makala hii itatilia mkazo mazingira ya lugha. Lugha za wenyeji katika mikoa ya mashariki na kusini mwa Congo hupangwa kitaaluma katika makundi ya lugha za Kibantu yajulikanayo kama *Zones D, L, M na K⁵* (Guthrie, 1967). Kwa maneno mengine, asili ya athari zilizokipata Kiswahili cha Congo zinatokana, kwa kiwango kikubwa, na sifa za lugha za makundi hayo. Kwa hiyo, lengo kubwa la makala hii ni kuonesha nini kinachokitofautisha Kiswahili cha Afrika Mashariki na kile cha nchi ya Congo, hususani kile cha mkoa wa Katanga.

Tatu, hatuna ushahidi wowote wa kukiri ya kwamba Kiswahili kilichotumiwa katika misafara ya wafanyabiashara pamoja na wapagazi wao

⁵ Maelezo haya yanalenga zaidi mkoa wa Katanga.

kilikuwa ni kile cha Afrika Mashariki, kwa ujumla. Ndiyo sababu, kutokana na ukosefu wa ushahidi huo, na hasa kwa kurahisisha mjadala, ni vema ieleweke kwamba kila mara tutakapozungumzia Kiswahili cha Afrika Mashariki, tunamaanisha kile kinachojulikana kama Kiswahili sanifu, ingawa ukweli ni kwamba hata Afrika Mashariki, Kiswahili ni kingi. Basi, katika makala hii istilahi ‘Kiswahili cha Afrika Mashariki’ na ‘Kiswahili sanifu’ zinatumiwa sambamba.

Ramani Na. 2: Himaya ya Kiuchumi ya Zanzibar



Chanzo: O’Nill H. Edward. 1880. “The Commercial Empire of Zanzibar” *The Royal Geographical Society*, Vol. 2.

2.0 Kiswahili cha Afrika Mashariki dhidi ya Kiswahili cha Congo

Kama inavyojulikana, Kiswahili cha Afrika Mashariki ni moja ya lahaja za Kiswahili iliyosanifishwa. Kutokana na usanifishaji huo, kuna vitabu vingi na tofauti katika Kiswahili cha Afrika Mashariki vilivyozingatia Kiswahili kilichosanifishwa. Zaidi ya hayo, vyombo vya habari vya kitaifa na kimataifa pamoja na taasisi mbalimbali vinachangia kusambaza na kuimarisha Kiswahili sanifu katika baadhi ya nchi ulimwenguni. Hali ni tofauti kwa Kiswahili cha Congo

ambacho, siyo tu kina lahaja tele, lakini bado hakijapata kusanifishwa na kuchapishwa katika vitabu vingi.

Hivyo, kutokana na kukosekana kwa usanifishaji wa Kiswahili cha Congo, mada yetu inalinganisha, kwa upande moja, Kiswahili sanifu na, kwa upande mwingine, matumizi mbalimbali ya Kiswahili nchini Congo. Kinyume cha hayo ni kwamba, kufuatana na mazingira tofauti ya kilugha nchini Congo, athari za Kiswahili huenda zikatofautiana vilevile kutokana na maeneo wanamoishi au kutoka watu wanaokizungumza.

Kwa kukamilisha sehemu hii, mambo yafuatayo ni muhimu kuelezwa. Kwanza, siyo tu wafanyabiashara ya watumwa walioingiza Kiswahili nchini Congo, bali pia baadhi ya watumwa walioweza kurejea nyumbani baada ya utumwa kukomeshwa. Pili, siyo lugha za Kibantu pekee zilizoathiri Kiswahili, vilevile, Kifaransa, ambacho ni lugha rasmi nchini Congo kwa miaka mingi. Tatu, ingawa kwa viwango tofauti, athari hizi zilikuwa za pande mbili. Katika mawasiliano hayo, siyo lugha za Congo tu zilizokiathiri Kiswahili, vilevile, Kiswahili kiliathiri lugha za Congo na hata Kifaransa kinachozungumzwa nchini humu.

Ili kuweka bayana athari hizo za lugha, tumeigawa makala hii katika mada ndogondogo zifuatazo: Fonolojia, Mofolojia, Leksikolojia na Semantiki. Kinacholengwa hapa ni kutoa, kwa kila mada ndogondogo hizi, mifano michache inayothibisha kuwapo kwa athari kutokana na kukaribishwa Kiswahili sanifu katika mazingira ya Congo.

2.1. Fonolojia

Katika kuthibitisha kuwapo kwa athari za kifonolojia katika Kiswahili cha Congo, mifano michache itatolewa kuhusu *irabu*, *viyeyusho*, *konsonanti* na *silabi*. Mgawanyiko huu siyo mkamilifu kwani, nyakati fulani, yanayozungumziwa katika kifungu kimoja yanaweza kujitokeza pia katika kifungu kingine.

2.1.1. Irabu

a. Jozi za vokali *i* na *e* ; *u* na *o*

Katika mazingira kadhaa, na kwa maneno fulani tu, irabu za jozi *i* na *e* , pamoja na zile za jozi *u* na *o* hutumiwa kwa hiari, moja pahali pa nyingine.

Mifano:

Jozi ya irabu <i>i</i> na <i>e</i>	
<i>sipike/sipiki</i>	(sipiki)
<i>atuseme/atusemi</i>	(hatusemi)
<i>sikule/sikuli</i>	(sili)
<i>abapende/abapendi</i>	(hawapendi)
<i>sione/sioni</i>	(sioni)

Matumizi haya hutokea kama mofimu katika kukanusha vitenzi.

Jozi ya irabu *u* na *o*

<i>tuku/tuko</i>	(tuko)
<i>mufuko/mufuku</i>	(mfuko)
<i>mulango/mulangu</i>	(mlango)
<i>kivukuto/kivukutu</i>	(kivukuto)
<i>au/ao</i>	(au)

b. Mwandamano wa irabu

Ni mara chache sana kuwa na mfululizo wa irabu katika Kiswahili cha Congo; mwandamano huu huvunjwa kwa mojawapo ya njia hizi:

* Kupachikwa viyeyusho

Upachikaji wa viyeyusho *y* au *w* unaonekana kuheshimu kanuni fulani. Kwa kawaida, kiyeyusho *y* hupachikwa ikiwa kama vokali ya kwanza katika mfululizo ni *i* au *e* na kiyeyusho *w* kama irabu ya mwanzo ni *u* au *o*.

Mifano :

Kiyeyusho *y*

<i>kutoleya</i>	(kutolea)
<i>pokeya</i>	(pokea)
<i>kuliya</i>	(kulia)
<i>miya</i>	(mia)
<i>kuliya</i>	(kulia)

Kiyeyusho *w*

<i>(m)puwa</i>	(pua)
<i>kuwoza</i>	(kuoza)
<i>kunowa</i>	(kunoa)
<i>ndowa</i>	(ndoa)
<i>kufwata</i>	(kufuata)

Ikumbukwe ya kwamba, kifonetiki, sifa za vokali hizi, katika kila jozi, hufanana kidogo: *i* na *e* ziko + mbele, vilevile, *u* na *o* ziko + nyuma. Irabu *i* na *u* ziko + juu, na *e* na *o* ziko + kati.

*Kupachikwa konsonanti *l*

Katika maneno mengine, mwandamo wa irabu huvunjwa kwa kutumia konsonanti *l*

Mifano

<i>kuluma</i>	(kuuma)
<i>kufungula</i>	(kufungua)
<i>kulomba</i>	(kuomba)
<i>kupola</i>	(kupoa)
<i>mvula</i>	(mvua)
<i>njala</i>	(njaa)

2.1.2. Viyeyusho

Kifonetiki, viyeyusho y na w hufanana kidogo na konsonanti j na b . Lakini katika matumizi yake sauti hizi hutofautiana kidogo.

a. Kiyeyusho w

Katika baadhi ya maneno ya Kiswahili cha Afrika Mashariki, kiyeyusho w huwakilishwa, mara nyingi, na konsonanti b katika Kiswahili cha Congo.

Mifano

<i>kabaila</i>	(kawaida)
<i>kulobana</i>	(kulowana)
<i>ba(n)tu</i>	(watu)
<i>mabimbi</i>	(mawimbi)
<i>abala</i>	(hawara)

b. Kiyeyusho y

Kwa kawaida konsonanti j , katika Kiswahili sanifu, huwakilishwa na kiyeyusho y katika Kiswahili cha Congo.

Mifano

<i>kuyenga</i>	(kujenga)
<i>kuya</i>	(kuja)
<i>kukoyola</i>	(kukojoa)
<i>kuyuwa</i>	(kujua)
<i>muyomba</i>	(mjomba)

Uwakilishaji huu hauwezekani ikiwa konsonanti j inatanguliwa na nazali n .

Mifano :

<i>inje</i>	(nje)
<i>njala</i>	(njaa)
<i>kukunja</i>	(kukunja)
<i>kwonja</i>	(kuonja)
<i>njiya</i>	(njia)

2.1.3. Konsonanti

a. Idadi ya Konsonanti

Ingawa wingi wa konsonanti za Kiswahili sanifu unatofautiana kidogo katika *Kamusi Kuu ya Kiswahili* (2015) na maandishi ya Kihore, Massamba na Msanjila, (2009), idadi yake ni kubwa kuliko ile ya Kiswahili cha Congo ambacho hakitumii kamwe konsonanti *dh*, *gh*, *th*, *kh* na kinatumia mara chache tu konsonanti *h*.

b. Matumizi ya konsonanti hizi katika Kiswahili cha Congo

* Konsonanti *h*

Kwa ujumla, konsonanti *h* haitumiwi sana katika Kiswahili cha Congo.

Mifano :

<i>abari</i>	(habari)
<i>ewa</i>	(hewa)
<i>ema</i>	(hema)
<i>oma</i>	(homa)
<i>kwama</i>	(kuhama)

* Konsonanti *dh, gh, th*

Konsonanti hizi ambazo ni za asili za kigeni (Kiingereza na Kiarabu) huwakilishwa katika Kiswahili cha Congo, na zile zinazofanana nazo kifonetiki, yaani : z kwa *dh* ; g au r kwa *gh* na s kwa *th*.

Mifano:

<i>dh</i>		
	<i>zambi</i>	(dhambi)
	<i>zati</i>	(dhati)
	<i>zamiri</i>	(dhamiri)
	<i>zidi</i>	(dhidi)
	<i>zarau</i>	(dharau)
<i>th</i>		
	<i>samani</i>	(thamani)
	<i>selasini</i>	(thelasini)
	<i>kurisi</i>	(kurithi)
	<i>asari</i>	(athari)
<i>gh</i>		
	<i>luga</i>	(lugha)
	<i>kali</i>	(ghali)
	<i>rala</i>	(ghala)
	<i>ma(n)garibi</i>	(magharibi)
	<i>garama</i>	(gharama)

Ikumbukwe kwamba kifonetiki konsonanti *k* na *g* zinatofautiana tu kwa kuwa ya kwanza *siyo ghuna*, na ya pili ni *ghuna*.

c Matumizi ya konsonanti *d* na *g*

Kwa desturi, konsonanti *d* au *g* hazitumiwi peke katika Kiswahili cha Congo; zinawakilishwa: ya kwanza na konsonanti *l* na ya pili na konsonanti *k*.

Mifano :

Konsonanti <i>d</i>	
<i>lamu</i>	(damu)
<i>mulomo</i>	(mdomo)
<i>lawa</i>	(dawa)
<i>kilole</i>	(kidole)

kiloko (kidogo)

Konsonanti *g*

mukongo (mgongo)
mikulu (miguu)
makanda (maganda)
bakeni (wageni)
kukombaniya (kugombania)

Lakini konsonanti hizi hazibadiliki ikiwa kama zinatanguliwa na nazali *n*.

Mifano

(1)

ndoa
kupanda
ndevu
ndizi
ndani

(2)

nguzo
ngazi
shingo
ngozi
kwanguka

d. Konsonanti *r*

Mara nyingi konsonanti *r* huwakilishwa na konsonanti *l* katika Kiswahili cha Congo.

Mifano:

langi (rangi)
kulanda (kuranda)
kuloka (kuroga)
kulundika (kurundika)
kulekeya (kuregea)

e. Konsonanti *l* na *r*

Konsonanti hizi ambazo kifonetiki hufanana zinatumiwa mara nyingi kwa hiari, moja pahali pa nyigine.

Mifano :

rangi/langi (rangi)
-refu/-lefu (-refu)
ro/lo (roho)
ra/la (raha)

kuluka/kuruka (kuruka)

f. Konsonanti *t* mbele ya vokali *i*

Baadhi ya wazungumzaji wa Kiswahili cha Congo hutamka konsonanti *t* kama *ch* ikiwa kama inafuatiwa na irabu *i*.

Mifano:

<i>muchi</i>	(mti)
<i>kwichika</i>	(kuitika)
<i>kichi</i>	(kiti)
<i>kuchiya</i>	(kutia)

g. Konsonanti *s* mbele ya vokali *i*

Inapofuatiwa na irabu *i*, konsonanti *s*, hutamkwa na baadhi ya watumiaji wa Kiswahili cha Congo kama *sh*.

Mifano:

<i>kushikiya</i>	(kusikia)
<i>kushimama</i>	(kusimama)
<i>kishima</i>	(kisima)
<i>kishiki</i>	(kisiki)
<i>shione</i>	(sioni)

h. Konsonanti *z* mbele ya vokali *i*

Inapofuatiwa na irabu *i*, konsonanti *z* hutamkwa kama *ʒ* na baadhi ya watumiaji wa Kiswahili cha Congo.

Mifano:

<i>kuzika</i>	(kuzika)
<i>mazimu</i>	(wazimu)
<i>kuziba</i>	(kuziba)
<i>nʒinzi</i>	(nzi)
<i>bazima</i>	(wazima)

i. Konsonanti *l* mbele ya irabu *i*

Inapofuatiwa na irabu *i*, konsonanti *l* hutamkwa, mara nyingi, kama *r* au *d* katika Kiswahili cha Congo.

Mifano:

<i>kurima/kudima</i>	(kulima)
<i>mbiri</i>	(mbili)
<i>kuripa</i>	(kulipa)
<i>kirima</i>	(kilima)
<i>mbari</i>	(mbali)

j. Konsonanti *sh* na *ʒ*; *f* na *v*

Kifonetiki konsonanti *sh* na *ʒ* na pia *f* na *v* hufanana. Kwa maneno kadha, konsonanti isiyoghuna, katika Kiswahili sanifu, huwakilishwa na konsonanti ghuna katika Kiswahili cha Congo.

Mifano:

<i>kuziba</i>	(kushiba)
<i>nzimo</i>	(shimo)
<i>kufuta</i>	(kuvuta) ⁶ k.m. tumbako
<i>kuvuka</i>	(kufuga) k.m. kuku

2.1.4. Silabi

Katika sehemu hii kuna mambo mawili ambayo ni muhimu kuyabainisha kuhusu sifa za silabi katika Kiswahili cha Congo. Ni kutokuwa na: (i) mwandamano wa konsonanti, na (ii) mfululizo wa vokali. Hali hii inapotokea, njia mbili zinafuatwa ili kuvunja mwandamano huo. Kwanza ni kupachika kiyeyusho (*y* au *w*), na pili kupachika konsonanti *l*.

a. Upachikaji wa viyeyusho au konsonanti *l*

Angalia mifano katika 2.1.1.b

b. Fungu la herufi *ng*

Ikiwa kama katika neno fulani silabi inayotangulia ina fungu la sauti *ng*, na ile inayofuata ina konsonanti ya nazali, fungu lile la sauti hutamkwa [ŋ]. Nje ya mazingira haya, fungu hilo la sauti halibadili matamshi yake.

Mifano:

<i>ngombe</i>	[ŋombe]
<i>ngambu</i>	[ŋambu]
<i>ngoma</i>	[ŋoma]
<i>ngandwe</i>	[ŋandwe]
<i>ngwena</i>	[ŋwena]

Lakini katika mifano ifuatayo fungu hili *ng* halibadili matamshi yake.

<i>nguo/nguwo</i>	[nguwo]	(nguo)
<i>ngozi</i>	[ngozi]	(ngozi)
<i>ngulube</i>	[ngulube]	(nguruwe)
<i>ngapi</i>	[ngapi]	(ngapi)
<i>mukongo</i>	[mukongo]	(mgongo)

⁶ Katika mfano huu hali ni tofauti, konsonanti ghuna hutumiwa katika Kiswahili sanifu na konsonanti isiyoghuna katika Kiswahili cha Congo.

c. Silabi jirani

Mara nyingi vokali zinazopatikana kwenye mipaka ya mofimu mbili hujumuishwa na kutamkwa kama silabi moja tu.

Mifano:

<i>tutonana</i>	(tutaonana)
<i>baneeneya</i>	(wanaenea)
<i>kwiba</i>	(kuiba)
<i>kwanguka</i>	(kuanguka)
<i>moko</i>	(mhogo)

2.2. Mofolojia

Mifano ifuatayo inadhihirisha kuwapo kwa athari za kimofolojia katika Kiswahili cha Congo.

2.2.1. Idadi ya ngeli

Kuhusu wingi wa ngeli katika Kiswahili sanifu, Kihore na wenzake (2009) wanaorodhesha 18, huku wakieleza kwamba ngeli ya 11 (*lu-*) na zile za 12(*ta-*) na 13 (*tu-*) zinatokana na athari za Kibantu, na bado hazijakubalika moja kwa moja katika Kiswahili sanifu. Tatizo hili halipo katika Kiswahili cha Congo ambacho kina ngeli 18, zikiwamo zile za 11 (*lu-*), 12 (*ka-*), 13 (*tu-*) na 14 (*bu-*).

2.2.2. Nomino zenye kiambishi kapa

Baadhi ya nomino za ngeli za 1a, 5 na 9 ambazo viambishi vyao ni kapa, hupatiwa viambishi wazi katika Kiswahili cha Congo.

Mifano:

Ngeli ya 1a

<i>nkambo</i>	(kambo)
<i>nshangazi</i>	(shangazi)

Ngeli ya 5

<i>lishikiyo</i>	(sikio)
<i>litawi</i>	(tawi)
<i>litafwali</i>	(tofali)
<i>litunda</i>	(tunda)
<i>litama</i>	(tama)

Ngeli ya 9

<i>nchupa</i>	(chupa)
<i>mfungulo</i>	(funguo)
<i>nsani</i>	(sahani)
<i>nkopo</i>	(kopo)
<i>ntumbo</i>	(tumbo)

2.2.3. Ukubwa wa vitu/watu

Vipengele 2.2.3 na 2.2.4 vinaweza, bila shaka, kutazamwa pia katika mada ndogo kuhusu semantiki. Ikiwa tumekusudia kuvizungumzia hapa ni hasa kwa kutia mkazo juu ya mfumo wao. Ni hivi, Kiswahili cha Congo kinatumia kiambishi nomino cha ngeli ki-/bi (7/8) kwa kumaanisha ukubwa wa mtu au kitu.

Mifano:

<i>kimutu</i>	(jitu)
<i>kinyumba</i>	(jumba)
<i>kimulango</i>	(lango)
<i>kimukini</i>	(jiji)
<i>kitoto</i>	(toto)

2.2.4. Udogo wa vitu /watu

Viambishi *ka-/tu-* (12/13) vinavyotumiwa kwa kumaanisha udogo wa nomino za vitu/watu katika Kiswahili cha Congo.

Mifano:

<i>katoto</i>	(kitoto)
<i>kanyumba</i>	(chumba)
<i>kambao</i>	(kibao)
<i>kamulima</i>	(kilima)
<i>kamuti</i>	(kijiti)

2.2.5. Wingi wa nomino za ngeli ya 9

Katika ngeli ya 9 (N-) hupangwa, kwa desturi, baadhi ya majina ya wanyama na vitu vingine tofauti. Kwa wingi wake, nomino hizi hutumia njia mbili zifuatazo:

a. Nomino za wanyama

Wingi wa nomino za wanyama walio bado hai hutumia kiambishi nomino cha ngeli ya 2 (*ba-*) katika Kiswahili cha Congo.

Mifano:

<i>nkuku</i>	(<i>bankuku</i>)	kuku
<i>mbuzi</i>	(<i>bambuzi</i>)	mbuzi
<i>njiwa</i>	(<i>banjiwa</i>)	njiwa
<i>nyoka</i>	(<i>banyoka</i>)	nyoka
<i>nkondolo</i>	(<i>bankondolo</i>)	kondoo

b. Nomino zingine

Wingi wa nomino nyingine ambazo si kwa wanyama hai, hutungwa kwa kutumia kiambishi *ma-* (6).

<i>nsiku</i>	(<i>mansiku</i>)	siku
<i>nkamba</i>	(<i>mankamba</i>)	kamba

<i>nyumba</i>	(<i>manyumba</i>)	nyumba
<i>ntundu</i>	(<i>mantundu</i>)	tundu
<i>nkopo</i>	(<i>mankopo</i>)	kopo

Kwa wingi wa wanyama waliokufa, Kiswahili cha Congo hakitumii tena kiambishi cha ngeli ya 2 (ba-), lakini ile ya 6 (ma-)

Mifano:

samaki (<i>masamaki</i>)	(samaki)
imbu (<i>maimbu</i>)	(mbu)
nkuku (<i>mankuku</i>)	(kuku)
mbata (<i>mambata</i>)	(bata)
ndeke (<i>mandeke</i>)	(ndege)

2.2.6. Nyakati na umbali wa vitenzi

Umbali wa kitenzi unaweza kuzingatiwa, katika Kiswahili cha Congo, katika wakati *uliopita* au katika wakati *ujao*. Kwa nyakati zote hizi kitenzi huchukua kiambishi—*ka* mwishoni mwake.

a. Wakati uliopita

Mifano:

tulipitaka
balisemaka
alifikaka
sikufwataka
nilikuwaka

b. Wakati ujao

Mifano:

tutakaletaka
batakakuyaka
mutakaonanaka
mutakatokaka
batakaowanaka

2.2.7. Kiambishi cha nafsi ya pili wingi

Umbo la kiambishi cha nafsi ya pili rejelea, katika Kiswahili cha Congo, ni –**mi**–

Mifano:

<i>namipenda</i>	(ninawapenda)
<i>alimisifia</i>	(aliwasifu)
<i>tunamisalimia</i>	(tunawasalimu)
<i>banamiona</i>	(wanawaona)
<i>tutamitafuta</i>	(tutawatafuta)

2.2.8. Ukanushaji wa vitenzi

Kwa kukanusha kitenzi, katika wakati wa *sasa* na ule *uliopita*, Kiswahili cha Congo hutia mofimu *-e* mwishoni mwa kitenzi.

a. Wakati uliopita

Mifano

<i>sikuseme</i>	(sikusema)
<i>asikufike</i>	(hakufika)
<i>atukusikie</i>	(hatukusikia)
<i>abakulande</i>	(hawakuranda)
<i>amukutoke</i>	(hamkutoka)

b. Wakati wa sasa

Mifano:

<i>siseme</i>	(sisemi)
<i>atupende</i>	(hatupendi)
<i>abaonane</i>	(hawaonani)
<i>amulete</i>	(hamleti)
<i>amutoke</i>	(hamtoki)

2.2.9. Ngeli ya 11 na 14

Jinsi ilivyojulishwa hapo juu, ngeli za 11 na 14, katika Kiswahili cha Congo, zina kila moja, kiambishi nomino chake cha pekee.

a. Ngeli ya 11

Kiambishi nomino cha upatanishi wa kisarufi, kwa ngeli ya 11, ni *lu-* katika Kiswahili cha Congo.

Mifano :

<i>lute</i>	(ute)
<i>lulimi/lurimi</i>	(ulimi)
<i>lukuta</i>	(ukuta)
<i>lubavu</i>	(ubavu)

b. Ngeli ya 14

Kiambishi nomino cha upatanishi wa kisarufi kwa ngeli ya 14 ni *bu-*, katika Kiswahili cha Congo.

Mifano

<i>butumwa</i>	(utumwa)
<i>buvivu</i>	(uvivu)
<i>buchafu</i>	(uchafu)
<i>bukubwa</i>	(ukubwa)
<i>bwema</i>	(wema)

2.2.10. Kiambishi mwishoni mwa kitenzi

Mbali na vitenzi ambavyo vokali ya mwisho ni mofimu *-a*, katika Kiswahili sanifu kuna vitenzi ambavyo humalizika na irabu *i*, *e* au *u*. Mara nyingi, nafasi za irabu hizi huchukuliwa na vokali **-a** katika Kiswahili cha Congo.

Mifano :

irabu *-u*

<i>kusifia</i>	(kusifu)
<i>kurusia</i>	(kuruhusu)
<i>kwabudia</i>	(kuabudu)
<i>kwesabiya</i>	(kuhesabu)
<i>kujaribiya</i>	(kujaribu)

irabu *-i*

<i>kusadikia</i>	(kusadiki)
<i>kufikiria</i>	(kufikiri)
<i>kufasiria</i>	(kufasiri)

irabu *-e*

<i>kusamea</i>	(kusamehe)
----------------	------------

2.2.11. Viambishi vya Ngeli za mahali : *pa*, *ku* na *mu*

Mifano

Kiambishi *pa*

<i>pa nyumba</i>	(nyumbani)
<i>pa kichwa</i>	(kichwani)
<i>pa bulongo</i>	(udongoni)
<i>pa mayi</i>	(majini)
<i>pa mulima</i>	(mlimani)

Kiambishi *ku*

<i>ku nsoko</i>	(sokoni)
<i>ku mashamba</i>	(mashambani)
<i>ku masomo</i>	(masomoni)
<i>ku bilole</i>	(vidoleni)
<i>ku mayi</i>	(majini)

Kiambishi *mu*

<i>mu kinywa</i>	(kinywani)
<i>mu safari</i>	(safari)
<i>mu nyumba</i>	(nyumbani)
<i>mu moto</i>	(motoni)

Ni vema ikumbukwe kwamba katika Kiswahili cha Congo viambishi hivi hutumiwa na nomino zote, tofauti na Kiswahili sanifu ambacho kinavitumia tu kwa maneno machache sana.

2.2.12. Kiambishi nomino ji-

Katika Kiswahili cha Congo, kiambishi cha ngeli ya 5 huwa, kwa desturi, na umbo la *li-*, *di-* au *ri-* na siyo *ji-* au kiambishi nomino kapa kama katika Kiswahili sanifu. Mifano:

<i>liibwe /riibwe</i>	(jiwe)
<i>lichoricho</i>	(jicho)
<i>liyani/riyani</i>	(jani)
<i>rino/lino/dino</i>	(jino)
<i>libeka</i>	(bega)

2.2.13. Kiambishi nomino m-

Kiambishi nomino *m-* hutumiwa katika ngeli ya 1 na 3. Kiambishi hiki huchukua umbo la *mu-* katika Kiswahili cha Congo, hata kama mzizi wa neno ungeanza na konsonanti.

Mifano:

<i>mutumwa</i>	(mtumwa)
<i>mutoto</i>	(mtoto)
<i>mulima</i>	(mlima)
<i>mupaka</i>	(mpaka)
<i>muzazi</i>	(mzazi)

2.2.14. Kiambishi ki- cha ngeli ya 7

Hata kama mzizi wa neno umeanza na vokali, kiambishi nomino au kile cha upatanishi wa kisarufi hakibadiliki kuwa *ch* katika Kiswahili cha Congo.

Mifano:

<i>kyungu</i>	(chungu)
<i>kyumba</i>	(chumba)
<i>kyombo</i>	(chombo)
<i>kyambo</i>	(chambo)
<i>kyula</i>	(chura)

2.3. Leksikolojia

Lengo la sehemu hii ni kuchunguza yale yaliyotokea katika maneno ya Kiswahili cha Afrika Mashariki baada ya kuingizwa nchini Congo - yamebaki vilevile au yamebadilika? Ikiwa yamebadilika, ni kwa kiwango gani? Yamemezwa na maneno mapya? Kama ni hivyo, ni yapi yaliyochukua nafasi hiyo? au Hayatumiwi kamwe? Kabla ya uchunguzi huu, ni vema ikumbukwe kwamba maneno tunayoyazungumzia hapa ni yale yanayoeleza vitu, mawazo, fikra ambayo yanaeleweka katika mazingira

haya mapya ya Congo. Kwa maneno mengine, sura hii haihusiki na vitu, mawazo au fikra zisizojulikana vizuri kwa wazungumzaji wa Kiswahili nchini Congo. Aidha, hatukuona umuhimu wa kurudia maneno ambayo yanalinda umbo lake kama katika Kiswahili sanifu kwani maneno haya hayakupatwa na athari yoyote kileksikolojia.

2.3.1. Maneno yasiyotambulika kwa urahisi

Ingawa ni maneno ya Kiswahili, baadhi hayatambuliki tena kwa urahisi kwa mzungumzaji wa Kiswahili sanifu. Hali hii inatokana na kuathirika kifonolojia au kimofolojia au kwa pamoja.

a. Athari za kifonolojia

Athari za kifonolojia zinaweza kuhusu fonimu moja au zaidi.

Mifano:

<i>kulukula</i>	(kuugua)
<i>kabaila</i>	(kawaida)
<i>kulanda</i>	(kuranda)
<i>mabimbi</i>	(mawimbi)
<i>kufwanyanya</i>	(kufanya)

b. Athari za kimofolojia

<i>buluma</i>	(huruma)
<i>lichu</i>	(jicho)
<i>kyuma</i>	(chuma)
<i>boka</i>	(woga/uoga)
<i>nkuku</i>	(kuku)

c. Athari za kifonolojia na kimofolojia

<i>litafwali</i>	(tofali)
<i>mankucha</i>	(kucha)
<i>nkondolo</i>	(kondoo)
<i>kifwakiyo</i>	(ufagio)
<i>bamunganga</i>	(waganga)

2.3.2. Maneno mapya

Maneno mapya huundwa kwa kupitia njia mbalimbali zikiwemo matumizi ya mifumo ya pekee, ya mikopo, au ile ya kujumuisha maneno mawili au zaidi, au tena kwa matumizi ya viambishi fulani.

a. Kiambishi cha upatanishi kinafuatiwa na vokali *-a*, na mwishowe neno fulani.

Mifano

<i>bya</i> kuuzisha	(biashara)
<i>ba</i> malali	(wagonjwa)
<i>wa</i> kuolewa	(mke)
<i>bya</i> butamu	(vitu vitamu)

pa kwikalia (nafasi ya kukalia)

b. Mikopo

Kwa ujumla, maneno ya mikopo yanaweza kutoka katika lugha za kigeni kama Kifaransa, Kiingereza au katika lugha kadha za Kibantu kama zile za kitaifa (tofauti na Kiswahili) au lugha za kikabila.

*Kutoka Kifaransa

Mifano

<i>avion</i>	(ndege)
<i>pantalon</i>	(suruali)
<i>chemise</i>	(shati)
<i>avenue</i>	(barabara)
<i>directeur</i>	(kiongozi ; mkurugenzi)

*Kutoka lugha za Kitaifa

Mifano

<i>kitoko</i>	(zuri, k.m. kuvaa --)
<i>mbanda</i>	(rival ?)
<i>bukwele</i>	(ndoa)
<i>bokilo</i>	(shemeji)

*Kutoka lugha za Kikabila

Mifano

<i>kutukuna</i>	(kuongoa)
<i>kubungila</i>	(kusinzia)
<i>fwifwi</i>	(bundi)
<i>kupyana</i>	(kurithi)
<i>munkana</i>	(mwipwa)

2.3.3. Maneno ya asili ya viigizi

Baadhi ya maneno huundwa pia kutokana na jinsi watu wanavyoiga mlio wa kitu au jambo fulani.

Mifano

<i>kubumba</i>	(kugonga)
<i>kukokola</i>	(kubisha mlango)
<i>kutotola</i>	
<i>kapata</i>	(<i>explosive !</i>)
<i>kushola</i>	

2.3.4. Matumizi sambamba ya maneno

Matumizi sambamba ya maneno ni yale yanayohusu, kwa wakati mmoja, maneno mawili yenye maana moja: neno la kwanza linaweza kuwa la kigeni (Kifaransa au Kiingereza) na la pili la Kiswahili, au kinyume chake.

Mifano :

<i>kisha après</i>	(<i>après= after</i>)
<i>après kisha</i>	
<i>maintenant sasa</i>	(<i>maintenant= now</i>)
<i>sasa maintenant</i>	
<i>tena encore</i>	(<i>encore=again</i>)
<i>encore tena</i>	
<i>lakini mais</i>	(<i>mais=but</i>)
<i>mais lakini</i>	

2.3.5. Ujumuishaji wa maneno

Maneno mawili au zaidi ambayo maana za awali ni tofauti yanaweza kutumiwa moja baada ya lingine na kumaanisha kitu au jambo moja tu.

Mifano

<i>masanganjiya</i>	(njia, panda)
<i>kifungamulango</i>	(kufunga, mlango)
<i>kitendamimba</i>	(kitinda mimba)
<i>kibebankuku</i>	(kubeba, kuku)
<i>kifungatumbo</i>	(kufunga, tumbo)

2.3.6. Maneno yanayotumiwa mara chache

Ingawa maneno haya yanamaanisha vitu au desturi zilizoko nchini Congo, baadhi ya matumizi yake hayapendelewi sana na wazugumzaji wa Kiswahili nchini Congo.

Mifano

mfereji
kofia
mwavuli
ziwa
fedha

Pahali pa maneno haya ambayo, kwa ujumla, hutumiwa katika Kiswahili cha Afrika Mashariki, wazugumzaji wa Kiswahili cha Congo hupendelea yale ya Kifaransa au yale ya lugha za asili za Kibantu.

2.3.7. Maneno yenye kiambishi tamati

Maneno mengine, hasa vitenzi, hutumiwa tu, katika Kiswahili cha Congo, ikiwa yamepatiwa viambishi tamati.

Mifano: *kuzobelea* (kuzoea)

<i>kushindwana</i>	(kushinda)
<i>kupatikana</i>	(kupata)
<i>kwipika</i>	(kupiga)
<i>kutukana</i>	(kutusi)
<i>kuteswana</i>	(kutesa)

2.3.8. Uelewa wa (ma)neni fulani tu katika jamii

Kutokana na muundo wa kisarufi, maneno yanaweza kupangwa, kileksikolojia, katika jamii fulani. Katika jamii hii, ni neno moja au machache tu yanayoeleweka na watumiaji wa Kiswahili cha Congo, na siyo mengine.

Mifano.

<i>kulapa</i>	(kiapo) -neni <i>kiapo</i> halieleweki kwa urahisi katika Kiswahili cha Congo.
<i>kulukula</i>	(muuguzi) neni <i>muuguzi</i> halieleweki katika Kiswahili cha Congo.
<i>kukabula</i>	(ugavi) neni <i>Ugavi</i> halieleweki katika Kiswahili cha Congo.
<i>kukombana</i>	(ugomvi) neni <i>ugomvi</i> halieleweki kwa urahisi katika Kiswahili cha Congo
<i>kupata</i>	(kipato) Neni <i>kipato</i> halieleweki katika Kiswahili cha Congo.
<i>kwanza</i>	(chanzo) neni <i>chanzo</i> halieleweki katika Kiswahili cha Congo.

2.3.9. Mchanganyo wa matumizi

Ingawa maneno kadha yana maana karibu sawa na kutofautiana kidogo katika Kiswahili cha Afrika Mashariki, tofauti hizi, mara nyingi, hazizingatiwi katika Kiswahili cha Congo ambacho kinachanganya matumizi yake.

Mifano:

desturi/tabia/mufano
kujuwa /kufahamu/kuelewa
kutaka/kupenda/kutamani
kwenda/kusafiri/kutembea
kulomba /kusali

2.3.10. Viambishi vya kitendeshi

Alomofu *-ish/-esh-* na *-y-* ni zile za mofimu inayomaanisha kitendeshi. Kila alomofu hutumiwa katika mazingira ya pekee. Katika Kiswahili cha Congo alomofu *-y-* hupendelewa kidogo kuliko alomofu *-ish/-esh-*.

Mifano

<i>kuowesha</i>	(kuoza) -Ingawa maana yake ni moja, neno <i>kuowesha/kowesha</i> hupendelewa kuliko <i>kuoza</i> .
<i>kulalisha</i>	(kulaza) -Ingawa maana ni moja, kitenzi <i>kulalisha</i> hupendelewa kuliko neno <i>kulaza</i> .
<i>kuponesha</i>	(kunya) -Ingawa maana yake ni moja, kitenzi <i>kuponesha</i> hupendelewa kuliko <i>kunya</i> .
<i>kuwakisha</i>	(kuwasha) -kitenzi <i>kuwakisha</i> hupendelewa kuliko <i>kuwasha</i> .
<i>kuonesha</i>	(kuonya) -Ingawa maana yake ni moja, kitenzi <i>kuonesha/konesha</i> hupendelewa kuliko neno <i>kuonya</i> .

2.3.11. Maneno ya asili ya Kiarabu

Jinsi tulivyoeleza kuhusu fonolojia, baadhi ya maneno ya asili ya Kiarabu (hasa yale yenye sauti za kigeni) hutamkwa na kuandikwa kama maneno mengine ya Kibantu.

Mifano

<i>luga</i>	(lugha)
<i>selasini</i>	(thelathini)
<i>samani</i>	(thamani)
<i>zamiri</i>	(dhamiri)
<i>adisi</i>	(hadithi)

2.3.12. Mgongano wa Kifaransa na Kiingereza

Maneno kadha ya Kiswahili sanifu ni ya asili ya Kiingereza. Mara nyingi, matumizi yake hugongana na maneno ya asili ya Kifaransa ambayo hupendelewa na wazungumzaji wa Kiswahili cha Congo.

Mifano

<i>kompyuta</i>	ordinateur
<i>dereva –</i>	chauffeur
<i>basi</i>	bus
<i>treni</i>	train
<i>spoti</i>	sport

2.3.13. Mwingiliano wa Kiswahili na lugha nyingine za Kibantu

Kiswahili ni lugha ya Kibantu. Baadhi ya maneno yake yana mwingiliano au yanafanana na maneno ya lugha nyingine za Kibantu. Jambo hili ni matokeo ya urithi kutoka katika lugha inayofikiriwa kuwa lugha mama ya lugha zote za Kibantu, yaani **Proto-bantu**. Kwa mzungumzaji wa kawaida wa Kiswahili, siyo rahisi kufahamu ni maneno yapi yaliyokuwa ya Kiswahili, na yapi ni ya lugha nyingine za Kibantu.

Mifano

mende/kipese/mpemvu
mungazi/mchikichi
mauwa /buluba
mapembe/masengo

2.4. Semantiki

Kwa desturi kuna uhusiano kati ya semantiki na leksikolojia kwani taaluma ya maana hufanyika, kwa ujumla, kuhusu maneno ambayo hushughulikiwa na sayansi ya leksikolojia. Hii inamaanisha wazi kwamba kuna uhusiano baina ya matawi haya mawili ya isimu. Ulinganishi katika sehemu hii umechunguza maneno ya Kiswahili cha Afrika Mashariki kujua kama yamelinda maana zake za awali katika Kiswahili cha Congo au kama maana hizi zimepanuka, kupungua, zimepotea au kupotoshwa. Kwa kuwa lengo la mada hii ni kuonesha *athari* ambazo Kiswahili cha Congo kimepata, mkazo hasa unatiliwa katika maneno ambayo maana zinatofautiana katika matumizi kutokana na athari za kisemantiki. Mara nyingi maana ya neno huzingatia mazingira ya sentensi linamotumiwa. Hii ina maana kwamba maana ya neno huenda ikabadilika kutokana na nafasi au nyakati linapotumiwa. Baadhi ya athari za kisemantiki ni hizi zifuatazo:

2.4.1. Upanuzi wa maana

Maana ya neno fulani huangaliwa kama imepanuka pale neno linapoweza kutumiwa katika mazingira mapana au nyakati nyingi zaidi kupita jinsi ilivyokuwa katika maeneo yake ya awali; uwanja wa matumizi yake unakuwa mpana.

Mifano :

nyumba

-Jengo lolote lenye kuta na paa, bila kujali ukubwa wake na matumizi yake. (mfano : kwa mbwa, kuku au mlinzi wa mlango)

mikulu

-Siyo tu kwa watu au wanyama, lakini pia kwa vyombo (kama : kitanda, kiti au meza. Neno hili linamaanisha pia: *chini* ; kama : beko *ku mikulu* yake-wako chini ya mamlaka yangu.

mashamba

-Eneo lolote lililolimwa, bila kujali ukubwa na vilivyopandwa ndani mwake. Wazungumzaji kadhaa, nchini Congo, hawatofautishi ‘mashamba’ na ‘bustani’.

pori

-Eneo lolote panapoota majani au/na miti bila kujali mahali linapokatikana: mjini au mashambani au vinachokuwemo: wanyama au la.

bulongo

-Ni vitu vingi vinavyomaanishwa kwa neno hili *bulongo*. Kwa mfano: vumbi, mchanga, pia aina zote za udongo bila kujali, kama madini ambayo yanaweza kuwa ndani yake.

2.4.2. Upungufu wa maana

Maana ya neno hupungua wakati neno linapotumiwa katika mazingira finyu zaidi kuliko jinsi lilivyokuwa katika maeneo yake ya asili. Hii ina maana kuwa uwanja wa matumizi unakuwa mdogo.

Mifano

bibi

-Mara nyingi neno *bibi* linamaanisha mwanamke aliye na ndoa. Neno hili halimaanishi mama wa mama, yaani *kambo* au tena mwanamke, kwa ujumla.

bwana

-Ni mwanamume aliyeoa. Maana ya *bwana mkubwa* au *kiongozi* haieleweki nchini Congo. Mara kwa mara, neno hili linaweza kumaanisha *rafiki*, kwa mfano : *Eh bwana ...*

matawi

-Neno *matawi* (umoja *tawi*), linakumbusha, mara nyingi, siku kuu moja ya Kikristu inayosherehekewa juma moja kabla ya sikukuu ya Pasaka na ambapo, Wakristu wanaandamana wakichukua matawi ya mtende. Ni mara chache sana watu hutumia neno *matawi* kwa kumaanisha, kwa mfano, matawi ya mti wowote, au tena sehemu ndogo ya mfumo fulani.

sifa

-Neno *sifa* linatumika kama tokeo la kitenzi *kusifu* ; kama sifa ya binadamu au Mungu. Halitumiki katika miundo kama hii: sifa za vokali; sifa za dawa fulani...

feza

-Linapotumiwa nchini Congo, neno *feza* linamaanisha, mara nyingi, *sarafu*. Ni watu wachache wanaoliambatanisha na aina fulani ya madini.

2.4.3. Upotevu wa maana ya asili

Maneno au mofimu fulani zinazosikika katika Kiswahili cha Congo hazieleweki vizuri na baadhi ya wazungumzaji wa Kiswahili nchini.

Mifano :

bandari
mlingoti
mstari
jangwa
hema

2.4.4. Kupotoshwa maana

Maana ya neno inapotoshwa wakati neno linapopatiwa maana tofauti na ile ya awali. Jambo hili linatofautiana kidogo na kupotea kwa maana ambako kunamaanisha ya kwamba maana ya asili ya neno haieleweki tena. Mara nyingi upotovu huu ni kinyume cha mchanganyiko wa maana baina ya maneno yanayofanana.

Mifano

makazi

-Neno hili linafikiriwa na watumiaji wengi wa Kiswahili cha Congo kumaanisha *ajira nyingi* (wingi wa neno kazi=ajira). Ukweli ni kwamba linamaanisha '*makao*' na linatokana na kitenzi *kukaa*.

balozi

-Neno hili linafikiriwa kuwa wingi wa mlozi, lakini sivyo.

kununua

-Kitenzi hiki pamoja na *kuuza*, mara nyingi, vinawasumbua wazungumzaji. Ukweli, nchini Congo, ni kwamba *kununua* ni kujipatia kitu baada ya kumpatia fedha mwenyeji na kutoa kitu baada ya kupatiwa fedha ni kuuza, siyo kununulisha.

kubulula

-Kitenzi hiki, katika Kiswahili cha Congo, kinaamanisha kuendesha, kutembeza, kwa mfano gari, au pikipiki. Na siyo tu kukokota kitu nyuma yako.

mpishi

-Neno *mpishi* linamaanisha, katika Kiswahili cha Congo, *jiko(ni)*, na siyo mtu anayefanya kazi ya kupika chakula.

2.4.5. Maana saidizi

Tunachotaka kueleza hapa kuhusu *maana saidizi* ni muundo wa neno ambalo peke yake linaonekana kutoleta maana kamili. Ndiyo sababu neno hili linahitaji msaada wa neno lingine ili kwa pamoja kutoa maana kamilifu.

Mifano:	<i>avant mbele</i>	(kabla)
	<i>kisha après</i>	(baadaye)
	<i>encore tena</i>	(mara nyingine)
	<i>puis tena</i>	(baadaye tena)
	<i>maintenant sasa</i>	(hapa sasa)

2.4.6. Ukubwa wa kitu/mtu

Ukubwa wa vitu unaomaanishwa katika Kiswahili cha Congo, kwa viambishi nomino *ki-/bi-* au *vi-* vya ngeli za 7/8; huku Kiswahili cha Afrika Mashariki kikitumia viambishi vya nomino *ji-/ma-* vya ngeli za 5/6.

Mifano:	<i>kinyumba</i>	(jumba)
	<i>kimutu</i>	(jitu)
	<i>kitoto</i>	(toto)
	<i>kimukini</i>	(jiji)
	<i>kimutoni</i>	(jito)

2.4.7. Udogo wa vitu/mtu

Udogo wa vitu au watu katika Kiswahili cha Congo hubainishwa kwa kutumia viambishi *ka-/tu-* vya ngeli za 12/13, tofauti na Kiswahili cha Afrika Mashariki ambacho kinatumia viambishi nomino vya ngeli za 7/8, yaani *ki-/vi-*.

Mifano:	<i>kanyumba</i>	(chumba)
	<i>katoto</i>	(kitoko)
	<i>kandeke</i>	(kidege)
	<i>kamambo</i>	(kijimambo)

2.4.8. Kupotea sehemu ya maana

Jambo hili linahusu maneno ambayo, katika mazingira fulani hayaeleweki, tofauti na pale ambapo maneno hayo yanatumiwa.

Mifano:	<i>muke</i>	-Peke yake, neno <i>muke</i> halieleweki vizuri wala kutumiwa kwa urahisi katika Kiswahili cha Congo. Lakini matumizi yake yanakubalika pale linapopatikana katika neno <i>mwanamuke</i> .
	<i>mume</i>	-Neno <i>mume</i> vilevile hutumiwa na kueleweka kwa urahisi pale linapopatikana katika neno <i>mwanaume</i> .

mwana

-Katika matumizi huru, neno *mwana* linaonekana kutoeleweka na kutumiwa kwa urahisi na baadhi ya wazungumzaji wa Kiswahili nchini Congo. Lakini matumizi yake yanakubalika na kueleweka kwa urahisi katika maneno kama: *mwanaume*, *mwanamuke*.

ziada

-Bila shaka, kuna uhusiano baina ya neno hili na kitenzi *kuzidi*. Hata hivyo, si wazungumzaji wengi wanaoelewa na kutumia neno *ziada*, tofauti na kitenzi *kuzidi*.

-ni

-Katika Kiswahili sanifu, kiambishi timati–*ni* mwishoni mwa nomino humaanisha mahali. Mofimu hii inapoteza uwezo wake wa kumaanisha mahali katika Kiswahili cha Congo. Ndiyo maana kiambishi nomino cha mahali kinahitajika kama inavyooneshwa katika mifano ifuatayo.

Mifano:

<i>mu mutoni</i>	(mtoni)
<i>ku mukini</i>	(mjini)
<i>ku mbinguni</i>	(mbinguni)
<i>mu motoni</i>	(motoni)

Basi, kisarufi, sentensi *tunaenda mtoni* haina maana katika Kiswahili cha Congo. Ili kuwa na maana, inabidi kusema *Tunaenda ku/mu mutoni*. Vilevile, maana za sentensi hizi mbili ni tofauti: *Banapita mukini* (=Wanapita mji, wakielekea mahali fulani); na *Banapita mu mukini* (=Wanapita katika mji).

2.4.9. Msaada wa kiutamaduni

Ijapokuwa maneno yanayotumiwa katika mifano ifuatayo ni ya Kiswahili, kueleweka kwa maneno haya kunambidi mtu ajue ni nini kinatakiwa kuelezwa katika utamaduni wa jamii ya watu wanaozungumza lugha hiyo.

Mifano:

<i>mulango</i>	(nyumbani)
<i>Eko ku mulango</i>	= Eko nyumbani
<i>mkono wa mwanamuke</i>	(kushoto)
<i>Pita mukono wa mwanamuke</i>	: Pita kushoto
<i>mukongo</i>	(nyuma)
<i>Balifika ku mukongo</i>	= Walifika nyuma
<i>funga ro</i>	(jipe moyo)
<i>Mufunge ro</i>	= Jipeni moyo
<i>kukata milomo</i>	(kula rushwa)
<i>Alitukata milomo</i>	= alipatiwa rushwa

2.4.10. Kiswahili na lugha nyingine za Kibantu

Kutokana na uzoefu wa muda mrefu katika matumizi ya lugha, maneno kadhaa ya lugha za Kibantu za Congo hutumiwa katika Kiswahili huku wazungumzaji wakiyaaminia kuwa ni ya Kiswahili sanifu.

Mifano:

geugeu/kifwilima
fwifwi/bundi
kuloba/kuvuwa
ngazi/mchikichi
kuloba/kuvuwa/kulopola
kafupe/popo

3.0 Hitimisho

Makala hii imebainisha jinsi utumwa, au biasahara ya watumwa Mashariki mwa Congo ilivyochangia katika kuathiri Kiswahili, lugha ambayo asili yake ni kwenye maeneo ya Afrika Mashariki. Hatua ya kwanza ya makala hii ilieleza ukubwa wa Congo pamoja na mgawanyiko wa lugha zake za kitaifa: Kikongo, Chiluba, Lingala na Kiswahili, huku mkazo ukitiliwa juu ya mikoa ambamo lugha ya Kiswahili inatumiwa sana. Mikoa hiyo ambayo inapatikana Mashariki mwa nchi ni Province Orientale, Kivu ya Kaskazini, Kivu ya Kusini, Maniema na Katanga⁷.

Historia ya Afrika inamwezesha msomaji kuelewa sababu za Kiswahili kupatikana hasa kwenye maeneo haya. Makala hii imeonesha jinsi misafara ya wafanyabiashara ya watumwa ilivyoingia bara kwa mlango wa bahari ya Hindi ili kuweza kuyafikia maeneo hayo kwa lengo la kufanya biashara yao.

Kutokana na umbali na matatizo kadhaa ya safari, iliwabidi wafanyabiashara kukaa siku nyingi njiani ili kupumzika katika miji au vijiji mbalimbali na hivyo kulazimika kuwasiliana na wenyeji. Kama ilivyokuwa desturi, mara nyingi, katika mahusiano ya binadamu, wenye nguvu wanalazimisha, kwa njia moja au nyingine, matumizi ya lugha yao kwa wanyonge. Vilevile, ni wanyonge ambao wanajikuta katika hali ya kuwaiga wenye nguvu, kwa mfano, katika kutaka kuishi na kuzungumza lugha yao.

Kutokana na hali hii, Kiswahili cha Congo kiliathirika katika kila kiwango cha lugha: fonolojia, mofolojia, leksikolojia na semantiki. Ni dhahiri kuwa makala hii haikulinganisha kwa undani Kiswahili sanifu na kile cha Congo bali imedondoa mifano michache kwa kila kimoja cha viwango hivi vya lugha. Aidha, kupitia makala hii, msomaji amepata kutambua kwamba kutokana na ukubwa, kwa ujumla, wa mikoa inayotumia Kiswahili nchini Congo, hatukuweza kuizungumzia yote, bali tulilenga mkoa wa Katanga unaopatikana kusini mwa nchi.

⁷ Baadhi ya mikoa hii imegawanyika katika mikoa midogo. Nayo ni kutoka Kusini hadi Kaskazini : Haut–Katanga, Lualaba, Haut-Lomami, Tanganyika, Maniema, Kivu ya Kusini, Kivu ya Kaskazini, Tshopo, Ituri , Haut-Uele na Bas-Uele.

Marejeleo

- BAKITA (2015). *Kamusi Kuu ya Kiswahili*. Nairobi, Kampala na Dar es Salaam: Longhorn Publishers.
- Guthrie, M. (1967). *The Comparative Bantu. An Introduction to the Comparative Linguistics and Prehistory of the Bantu Languages*. London: Gregg Press Ltd.
- Inter-Territorial Language Committee for the East Africa (1939) *A Standard Swahili-English Dictionary*. Oxford: Oxford University Press.
- Kihore, Y.M., Massamba, D.P.B. na Msanjila, Y.P. (2009). *Sarufi Maumbo ya Kiswahili Sanifu (SAMAKISA) Sekondari na Vyu. Dar es Salaam: TUKI*.
- Massamba, D.P.B. (2012) *Histoire de la langue Swahili, de 50 à 1 500 après J.-C.* Paris: Kathala.
- Massamba, D.P.B., Msanjila, Y.P. na Kihore, Y.M. (2001) *Sarufi Miundo ya Lugha ya Kiswahili Sanifu: Sekondari na Vyu (SAMIKISA)*. Dar es Salaam: TUKI.
- Mdee, J.S., Njogu, K. na Shafi, A. (2011). *Kamusi ya Karne ya 21*. Nairobi: Longhorn.
- TUKI (1987). *Kamusi ya Kiswahili Sanifu*. Nairobi: Oxford University Press.
- TUKI (1996). *English Swahili Dictionary, Kamusi ya Kiingereza-Kiswahili*. Dar es Salaam: TUKI.
- TUKI (2001). *Kamusi ya Kiswahili-Kiingereza - Swahili-English Dictionary*. Dar es Salaam: TUKI.